



โครงการทางพิเศษสายพระราม 3 - ดาวคะนอง - วงแหวนรอบนอกกรุงเทพมหานครด้านตะวันตก สัญญาที่ 1



AEC

ASIAN ENGINEERING CONSULTANTS CORP., LTD.

CHOTICHINDA

CHOTICHINDA CONSULTANTS LIMITED

ความก้าวหน้าประจำเดือนของการดำเนินงานก่อสร้าง
ผลงานเดือน กันยายน 2565
ครั้งที่ 9/2565 (ครั้งที่ 9 ของการดำเนินโครงการฯ)



กิจการร่วมค้ายูเอ็น-ซีซี

ความก้าวหน้าประจำเดือน กันยายน 2565

ผลการดำเนินงาน

ระยะเวลาตามสัญญา : 1020 วัน

ระยะเวลาที่ดำเนินการแล้ว : 264 วัน (ถึงวันที่ 30 กันยายน 2565)

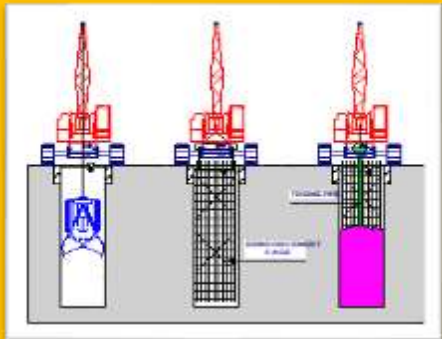
ความก้าวหน้าของงาน

- งานเสาเข็มเจาะหล่อในที่ (Barrette Pile)
- งานฐานราก (Footing)
- งานหล่อ Viaduct Segment
- งานสำรวจและรื้อย้ายระบบสาธารณูปโภคในพื้นที่โครงการฯ

รูปถ่ายความก้าวหน้าของงาน (Progress Photograph)

ZONE 1

งานก่อสร้าง
 Barrette Pile



MLP01-13 Airlift



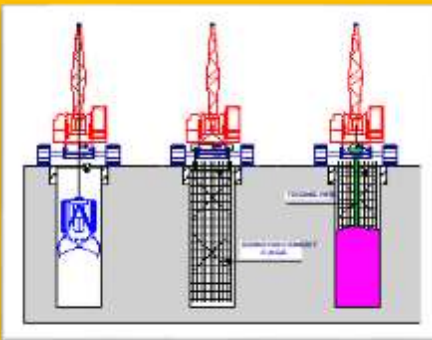
MLP01-13 งานเจาะเสาเข็ม
 Barrette Pile



MLP01-13 งานติดตั้งโครงเหล็กเสริม

ZONE 1

**งานก่อสร้าง
 Barrette Pile**



MLP01-27 งานเจาะเสาเข็ม Barrette Pile



MLP02-10 งานเจาะเสาเข็ม Barrette Pile



MLP02-09 งานติดตั้งโครงเหล็กเสริม



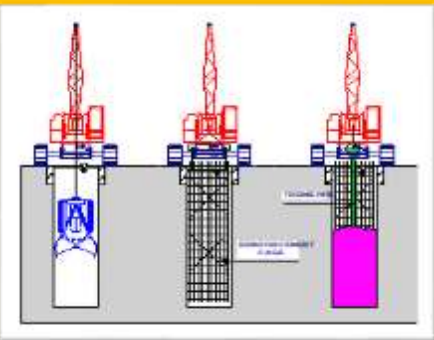
MLP01-09 งานติดตั้งโครงเหล็กเสริม



MLP01-31 งานติดตั้งโครงเหล็กเสริม

ZONE 1

**งานก่อสร้าง
Barrette Pile**



MLP01-30 งานเทคอนกรีต Barrette Pile



MLP01-09 งานเทคอนกรีต Barrette Pile



MLP01-25 งานเทคอนกรีต Barrette Pile



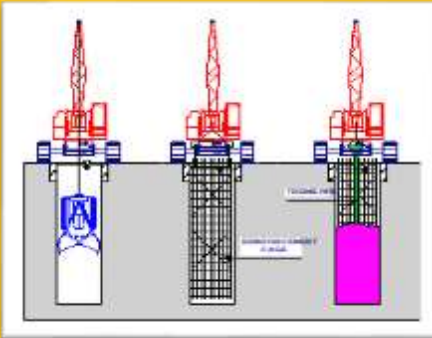
MLP01-16 งานเทคอนกรีต Barrette Pile



MLP01-14 งานติดตั้งโครงเหล็กเสริม

ZONE 1

**งานก่อสร้าง
 Barrette Pile**



MLP01-10 งานเทคอนกรีต Barrette Pile



MLP02-08 งานเทคอนกรีต Barrette Pile



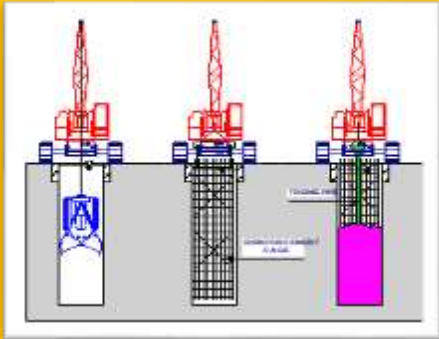
MLP01-28 งานเทคอนกรีต Barrette Pile



MLP02-03 งานเทคอนกรีต Barrette Pile

ZONE 1

งานก่อสร้าง Barrette Pile



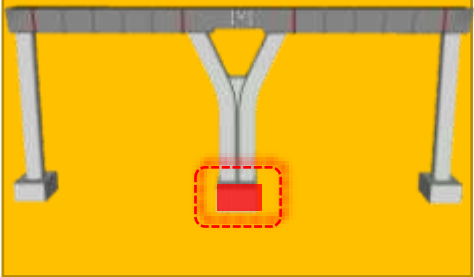
MLP02-07 งานเทคอนกรีต Barrette Pile



MLP01-14 งานเทคอนกรีต Barrette Pile

ZONE 1

งานก่อสร้าง
ฐานราก



MLP01-14 งานปัก Sheet Pile และ ติดตั้ง Bracing

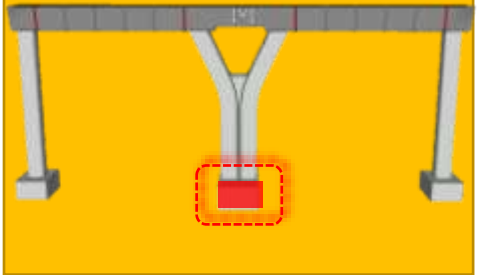
MLP01-14 งานขุดดินฐานราก



MLP01-14 เทลีนคอนกรีตฐานราก

ZONE 1

งานก่อสร้าง
ฐานราก



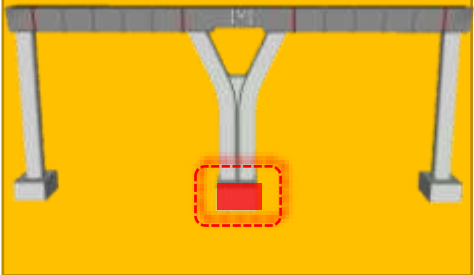
MLP01-14 งานสกัดหัวเสาเข็ม



MLP01-15 งานปัก Sheet Pile และ ติดตั้ง Bracing

ZONE 1

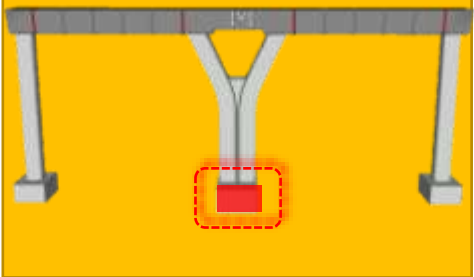
งานก่อสร้าง
ฐานราก



MLP01-16 งานปัก Sheet Pile และ ติดตั้ง Bracing

ZONE 1

งานก่อสร้าง
ฐานราก



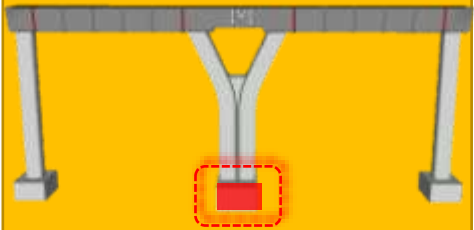
MLP01-16 งานขุดดินฐานราก



MLP01-16 เทลีนคอนกรีตฐานราก

ZONE 1

งานก่อสร้าง
ฐานราก



MLP01-16 งานสกัดหัวเสาเข็ม

ZONE 1

งานก่อสร้าง
ฐานราก



MLP01-17 งานปัก Sheet Pile และ ติดตั้ง Bracing

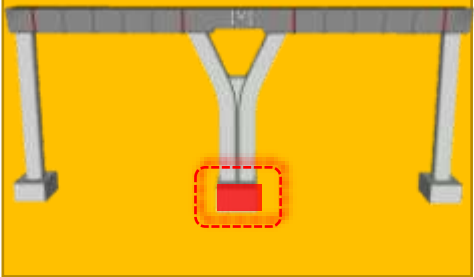
MLP01-17 งานขุดดินฐานราก



MLP01-17 งานขุดดินฐานราก

ZONE 1

งานก่อสร้าง
 ฐานราก



MLP01-17 งานสกัดหัวเสาเข็ม

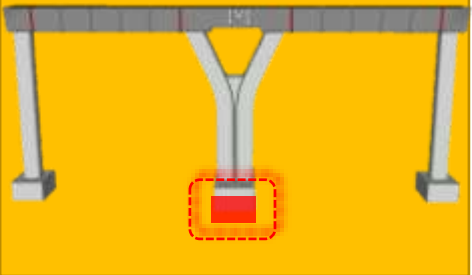


MLP01-18 งานปัก Sheet Pile และ ติดตั้ง Bracing

MLP01-18 งานสกัดหัวเสาเข็ม

ZONE 1

งานก่อสร้าง
ฐานราก



MLP01-18 ตัดเหล็ก Dowel



MLP01-18 งานเทคอนกรีตฐานราก



ZONE 1

งานก่อสร้าง
ฐานราก



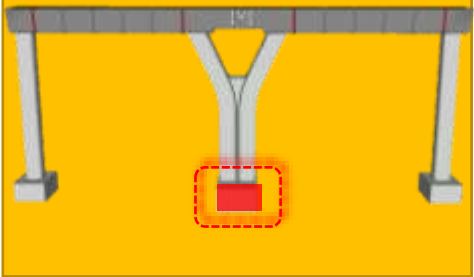
MLP01-20 งานเทคอนกรีตฐานราก



MLP01-22 งาน Backfill

ZONE 1

งานก่อสร้าง
ฐานราก



MLP01-23 งานเหล็กเสริมฐานราก



MLP01-23 งานเหล็กเสริมฐานราก



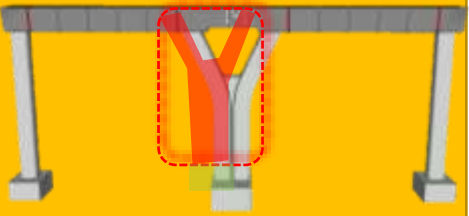
MLP01-25 งานสกัดหัวเสาเข็ม



MLP01-25 งานขุดดินฐานราก

ZONE 1

งานก่อสร้าง
Column



งานเหล็กเสริมเสา MLP01-21

ZONE 2

งานเตรียมพื้นที่



MLP04 - 08
สกัด Asphalt เตรียมพื้นที่



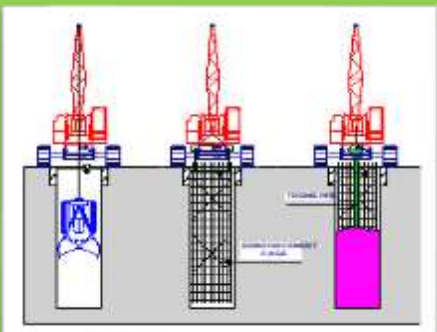
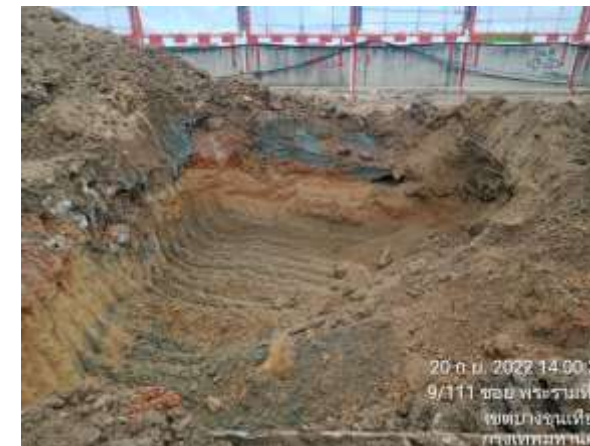
MLP04 - 13
สกัด Asphalt เตรียมพื้นที่



MLP04 - 01 ขุดดิน
เตรียมงาน Guild wall

ZONE 2

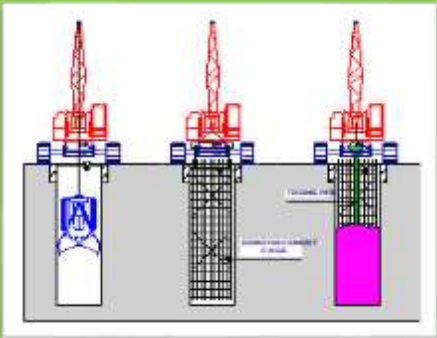
งานก่อสร้าง
Barrette Pile



MLP03 - 26 งาน Guide Wall

ZONE 2

งานก่อสร้าง
Barrette Pile



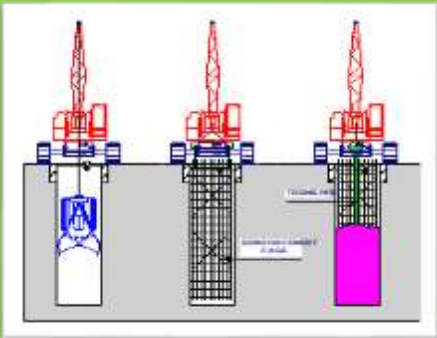
MLP04 - 01 งาน Guide Wall



MLP04 - 04 งาน Guide Wall

ZONE 2

งานก่อสร้าง Barrette Pile



MLP04 - 02 งาน Guide Wall

ZONE 3



Sonic logging test MLP05-07C , MLP05-08C

ZONE 3



Toe grout Barrette ขนาด 3.80x1.00 m. MLP04-25C

ZONE 3



Excavation and Backfill for Structures included sheet pile MLP04-20C

ZONE 3



Pile cut off Footing 2F 3.00x1.00 m. No. MLP04-16C

ZONE 3



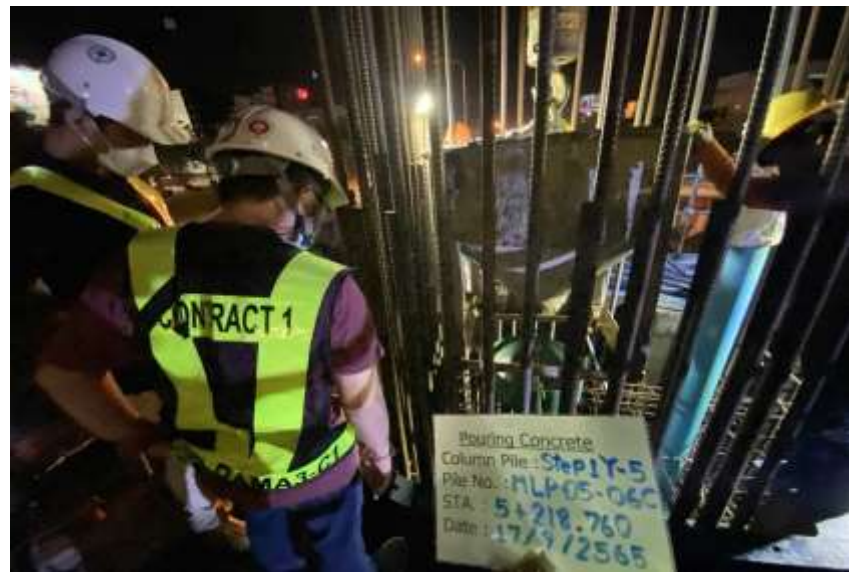
Installation Reinforcement Footing 4F 3.80x1.00 m. No. MLP04-15C

ZONE 3



Installation Reinforcement Footing 2F 3.00x1.00 m. MLP04-18C

ZONE 3



Pouring Concrete Column Step 1: Y-5 บริเวณ MLP05-06C

ZONE 3



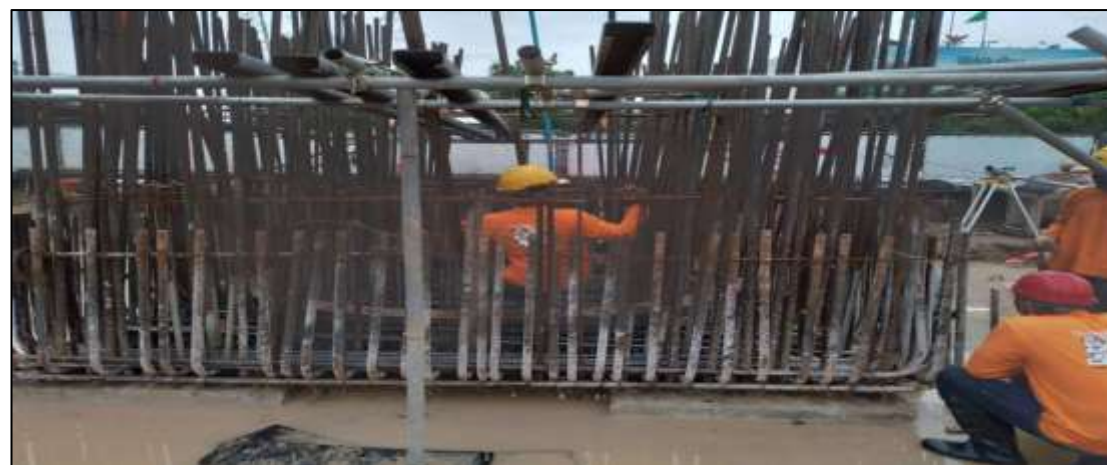
Remove sheet pile MLP05-06C

ZONE 3



Backfill for Structures included sheet pile MLP05-06C

ZONE 3



Install Rebar 2F3.80x1.00 m. EGAT#1

ZONE 3

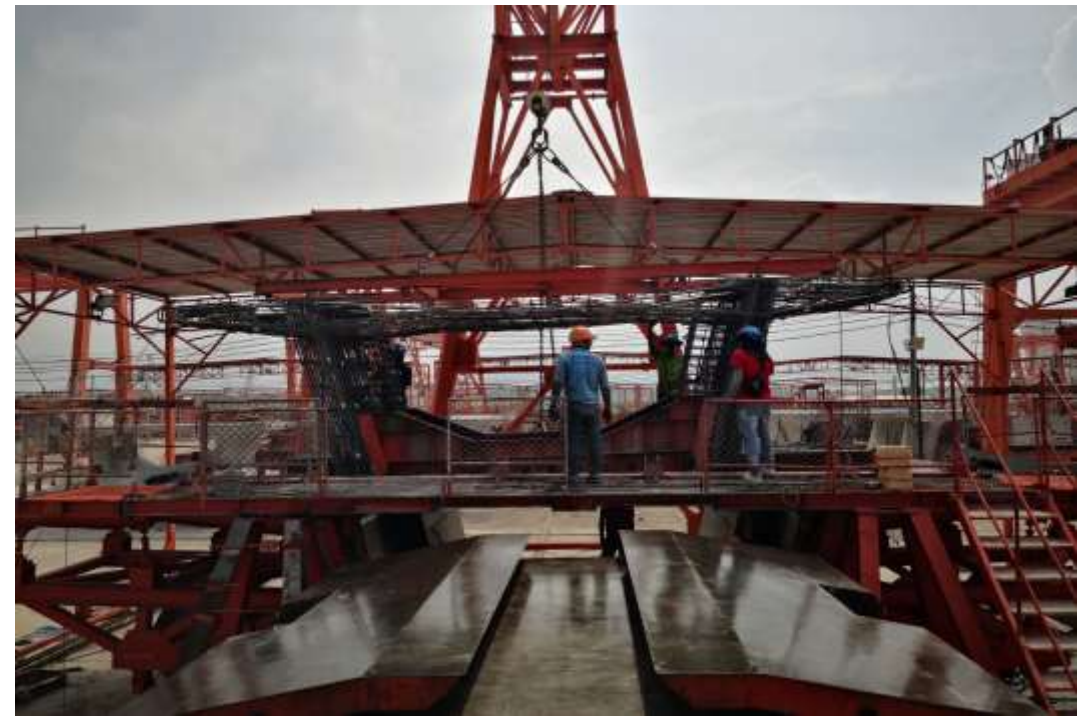


CLEARING AND GRUBBING STA.5+100.000 – STA.4+900.000

การผลิต Segment



ตรวจสอบเหล็กเสริมก่อนลงโมลด์ Mould A4 ของ MLP04-11/2-TV3 (A)-S



งานติดตั้งเหล็กเสริมคอนกรีต Mould A6 ของ RON1-23/8 - V1-D5

การผลิต Segment



งานเทคอนกรีต Mould A8 : ROF1-08/4-V1-S



งานเทคอนกรีต Mould A6 : ROF1-23/5-V1-S

การผลิต Segment



งาน Stressing Transverse Tendon Stage1 Mould A6 : RON1-23/5-V1-S



งาน Stressing Transverse Tendon Stage1 Mould A8 : ROF2-06/9-V1-S

4.2.1) การไฟฟ้านครหลวง (กฟน.)

สรุปความก้าวหน้างานไฟฟ้า



ที่	บริเวณ	รายละเอียด	อุปสรรค	ประมาณการร้อยละ	สถานะถึงปัจจุบัน	หมายเหตุ
1	Sta..2+675.00 – 2+775.00 (RT) (กม.10+325.000 – 10+225.00)	เสาไฟฟ้า 69 kV. (3 ต้น) สายไฟฟ้า 69 kV. (อากาศ)	จำนวน 3 Pier MLP02-19, MLP02-20, MLP02-21	-	อยู่ระหว่างโครงการ ทล. ก่อสร้างร้อยสายไฟฟ้า อากาศลงใต้ดิน	หากโครงการร้อยสายจะมีค่าใช้จ่าย ในการร้อยสาย 4,010,129.17 บาท (รวม Vat 7%)
2	Sta.3+900.00 (LT) (กม.9+100.00)	บ่อกักและท่อร้อยสายไฟฟ้าใต้ดิน	จำนวน 3 Pier MLP03-25, MLP03-26, MLP03-27	-	ปรับแบบโครงสร้างหลบ แนวท่อร้อยสายไฟฟ้าใต้ ดิน	**ไม่เป็นอุปสรรคต่องานก่อสร้าง โครงการ**
3	Sta. 4+670.00 – 5+100.00 (LT) (กม.8+330.00 – 7+900.00)	บ่อกักและท่อร้อยสายไฟฟ้าใต้ดิน	จำนวน 8 Pier MLP04-24 to MLP05-03	35,000,000.00	อยู่ระหว่างออกแบบและ ประมาณการค่าใช้จ่าย	Option 1 MH.11-MH.17 ค่าใช้จ่ายในการร้อยสาย 56.5 ล้าน บาท Option 2 MH.11-MH.21 ค่าใช้จ่ายในการร้อยสาย 93.5 ล้าน บาท Option 3 MH.11-MH.15 ค่าใช้จ่ายในการร้อยสาย 35 ล้านบาท
4	Sta. 5+100.00 (Cross) (กม.7+900.00)	ท่อร้อยสายไฟฟ้าใต้ดิน 69 kV.	จำนวน 2 Pier MLP05-03, MLP05-04	-	สำรวจหน้างานแล้ว	**ไม่เป็นอุปสรรคต่องานก่อสร้าง โครงการ**
5	Sta. 5+903.090(กม.7+096.910) Sta. 5+943.090(กม.7+056.910)	ท่อร้อยสายไฟฟ้าใต้ดิน 69 kV. ท่อร้อยสายไฟฟ้าใต้ดิน 24 kV.	จำนวน 1 Pier MLP05-24 MLP05-25	7,500,000.00	อยู่ระหว่างสำรวจเพื่อ ออกแบบฐานราก โครงสร้างหลบแนวท่อ ร้อยสายไฟฟ้าใต้ดิน	ร้อยสายเป็นถาวร
6	Sta.5+200.00 (กม.7+800.00)	ท่อร้อยสายไฟฟ้าใต้ดิน 230 kV.	จำนวน 1 Pier MLP05-06	-	ปรับแบบโครงสร้างหลบ แนวท่อร้อยสายไฟฟ้าใต้	**ไม่เป็นอุปสรรคต่องานก่อสร้าง โครงการ**
				รวมราคา (บาท)	42,500,000.00	

4.2.2) การไฟฟ้าฝ่ายผลิตแห่งประเทศไทย

หนังสือผู้รับจ้าง เลขที่ UN-CC/CSC/EXR3-1/016/O65/073008
ลงวันที่ 30 กรกฎาคม 2565

เรื่อง ขอนำส่งรายละเอียดการทดสอบเสาเข็ม Barrette Pile
สำหรับงานฐานรากเสาไฟฟ้าแรงสูงของการไฟฟ้าฝ่ายผลิตแห่ง
ประเทศไทย

- ผู้รับจ้างขอนำส่งมอบข้อมูลรายละเอียดการทดสอบเสาเข็มให้
กลุ่มบริษัทผู้ให้บริการควบคุมงานก่อสร้าง เพื่อประสานงาน
ส่งให้การทางพิเศษฯ เพื่อเป็นข้อมูลประกอบการส่งมอบ
เสาเข็มดังกล่าวให้ทางการไฟฟ้าฝ่ายผลิตแห่งประเทศไทย
ต่อไป

โครงการทางพิเศษสายพระราม 3 - ดาวคะนอง - วงแหวนรอบนอกกรุงเทพมหานครด้านตะวันตก สัญญาที่ 1

กิจการร่วมค้ายูเอ็น-ซีซี

เลขที่ UN-CC/CSC/EXRS-1/016/O65/073008

วันที่ 30 กรกฎาคม 2565

เรื่อง ขอนำส่งรายละเอียดการทดสอบเสาเข็ม Barrette Pile สำหรับงานฐานรากเสาไฟฟ้าแรงสูงของการไฟฟ้า
ฝ่ายผลิตแห่งประเทศไทย (EGAT)

เรียน คุณไกรสิทธิ์ ศรีอนุสรณ์
วิศวกรสนามอาวุโส สัญญาที่ 1 กลุ่มบริษัทผู้ให้บริการควบคุมงานก่อสร้าง
โครงการทางพิเศษสายพระราม 3 - ดาวคะนอง - วงแหวนรอบนอกกรุงเทพมหานครด้านตะวันตก

อ้างถึง สัญญาจ้างเลขที่ 6500000022 ลงวันที่ 11 ตุลาคม 2564

สิ่งที่ส่งมาด้วย รายละเอียดการทดสอบเสาเข็ม Barrette Pile (142 - A4), (12 - A3)

ตามสัญญาที่อ้างถึง การทางพิเศษแห่งประเทศไทย ได้ว่าจ้างกิจการร่วมค้า ยูเอ็น - ซีซี ให้เป็นผู้รับจ้าง
ดำเนินการก่อสร้างโครงการทางพิเศษสายพระราม 3 - ดาวคะนอง - วงแหวนรอบนอกกรุงเทพมหานครด้านตะวันตก
สัญญาที่ 1 รายละเอียดตามความทราบแล้ว นั้น

กิจการร่วมค้า ยูเอ็น - ซีซี ขอนำส่งรายละเอียดการทดสอบเสาเข็ม Barrette Pile สำหรับงานฐานราก
เสาไฟฟ้าแรงสูงของการไฟฟ้าฝ่ายผลิตแห่งประเทศไทย (EGAT) ที่ดำเนินการก่อสร้างแล้วเสร็จ ตามเงื่อนไขสัญญา
BILL No.1 Civil, Buildings & Lighting Works, Provide Barrette Piles for EGAT Foundation ให้กับกลุ่มบริษัท
ผู้ให้บริการควบคุมงานก่อสร้างฯ ประสานงานนำส่งให้การทางพิเศษแห่งประเทศไทย เพื่อเป็นข้อมูลประกอบการ
ส่งมอบเสาเข็มดังกล่าว ให้กับการไฟฟ้าฝ่ายผลิตแห่งประเทศไทย (EGAT) ต่อไป รายละเอียดตามสิ่งที่ส่งมาด้วย

จึงเรียนมาเพื่อโปรดพิจารณาดำเนินการให้กิจการร่วมค้า ด้วย จักเป็นพระคุณยิ่ง

ขอแสดงความนับถือ



(นายสิรพงษ์ วีธีเจริญ)

ผู้รับมอบอำนาจ

บริษัท ยูนิค เอ็นจิเนียริง แอนด์ คอนสตรัคชั่น จำกัด (มหาชน)

ในฐานะผู้เข้าร่วมค้าหลัก และในฐานะผู้รับมอบหมายและผู้รับมอบอำนาจจากกิจการร่วมค้า ยูเอ็น - ซีซี

ได้รับค้นฉบับไว้เรียบร้อยแล้ว
ลงชื่อ.....ผู้รับ
(.....)
วันที่ 30/07/65 เวลา 10:45



4.2.3) การประปานครหลวง (กปน.)

สรุปความก้าวหน้างานท่อประปา



ที่	รายการ	รายละเอียด	อุปสรรค	ประมาณราคาซื้อขาย	สถานะปัจจุบัน	หมายเหตุ
1	Sta.1+080.346 – 1+850.166 (กม.11+919.654 – 11+149.834)	ท่อประปา 1000 มม.	MLP01-03 ถึง MLP01-29 (RT)		สำรวจแล้ว อยู่ระหว่างปรับแบบโครงสร้าง	
2	Sta.2+461.836 – 2+751.342 (กม.10+538.164 – 10+248.658)	ท่อประปา 1000 มม.	MLP02-13 ถึง MLP02-21 (RT)		สำรวจแล้ว อยู่ระหว่างปรับแบบโครงสร้าง	
3	Sta. 2+981.564 – 3+051.786 (กม.10+018.436 – 9+948.214)	ท่อประปา 1000 มม.	MLP02-27 ถึง MLP03-02 (RT)		อยู่ระหว่างปรับแบบโครงสร้างไม่ให้เกิดกระทบ	
4	Sta. 3+377.569 (กม.9+622.431)	ท่อประปา 1200 มม. & อุโมงค์ประปา 3000 มม.	MLP03-11 (CL)		อยู่ระหว่างปรับแบบโครงสร้างไม่ให้เกิดกระทบ	
5	Sta.3+512.037 – 3+572.505 (กม. 9+487.963 – 9+427.495)	ท่อประปา 1000 มม.	MLP03-15 ถึง MLP03-17 (RT)		อยู่ระหว่างปรับแบบโครงสร้างไม่ให้เกิดกระทบ	
6	Sta. 3+696.005 – 4+130.611 (กม.9+303.995 – 8+869.389)	ท่อประปา 1000 มม.	MLP03-21 ถึง MLP04-04 (RT)		สำรวจแล้ว อยู่ระหว่างปรับแบบโครงสร้าง	
7	Sta. 4+168.811 - 4+300.00 (กม.8+831.189 – 8+700.00)	ท่อประปา 1000 มม.	MLP04-05 ถึง RON2-25 (RT)	30,223,125.00	ส่งแบบให้การประปาพิจารณาอนุญาต	สะพานข้ามคลองลาดลำภู
8	Sta. 4+300.00 – 4+530.00 (กม.8+700.00 – 8+470.00)	ท่อประปา 1000 มม.	RON2-24 ถึง RON2-18 (RT)		อยู่ระหว่างปรับแบบโครงสร้างไม่ให้เกิดกระทบ	
9	Sta. 4+533.611 – 4+899.111 (กม.8+466.389 – 8+100.889)	ท่อประปา 1000 มม.	MLP04-15 ถึง MLP04-31 (RT)		สำรวจแล้ว อยู่ระหว่างปรับแบบโครงสร้าง	
10	Sta. 5+583.090 (กม.7+416.910)	ท่อประปา 1000 มม.(Crossing)	MLP05-15 (CL)		อยู่ระหว่างปรับแบบโครงสร้างไม่ให้เกิดกระทบ	
11	Sta.6+249.090 (กม. 6+750.910)	ท่อจ่าย 300 มม (Crossing)	MLP06-08 (CL)		อยู่ระหว่างปรับแบบโครงสร้างไม่ให้เกิดกระทบ	
			ค่าความคุมงานก่อสร้าง ของ กปน.	1,813,387.50		
			รวมราคา (บาท)	32,036,512.50		

4.2.4) บริษัท โทรคมนาคมแห่งชาติ จำกัด (มหาชน)

บริษัท โทรคมนาคมแห่งชาติ จำกัด (มหาชน)
National Telecom Public Company Limited **TOT CAT**

สรุปความก้าวหน้างานสื่อสารโทรคมนาคม

ที่	รายการ	รายละเอียด	อุปสรรค	ประมาณการร้อยละ	สถานะปัจจุบัน	หมายเหตุ
1	Sta. 1+653.066 – 1+810.166 (กม.11+346.934 – 11+189.834)	ท่อร้อยสายสื่อสารใต้ดิน	MLP01-24 to MLP01-28	4,898,167.46	อยู่ระหว่างออกแบบและประมาณการค่าใช้จ่าย	อยู่ในสัญญา
2	Sta. 1+653.066 (กม.11+346.934)	ท่อร้อยสายสื่อสารใต้ดิน	MLP01-24	4,831,103.63		ไม่มีในสัญญา
3	Sta. 2+421.836 – 2+751.342.000 (กม.10+578.164 – 10+248.658)	ท่อร้อยสายสื่อสารใต้ดิน	MLP02-12 to MLP02-21	7,085,260.00		อยู่ในสัญญา
4	Sta.3+696.005 – 3+936.005 (กม.9+303.995 – 9+063.995) Sta. 4+168.811 – 4+899.111 (กม.8+831.189 – 8+100.889)	ท่อร้อยสายสื่อสารใต้ดิน	MLP03-21 to MLP03-27 MLP04-05 to MLP04-31	17,167,150.74		อยู่ในสัญญา
5	Sta. 3+696.005 (กม. 9+303.995)	ท่อร้อยสายสื่อสารใต้ดิน	MLP03-21	-	**ไม่เป็นอุปสรรคต่องานก่อสร้างโครงการ**	อยู่ในสัญญา
6	Sta. 4+443.611 (Cross) (กม.8+556.389)	ท่อร้อยสายสื่อสารใต้ดิน	MLP04-12	2,521,664.56	อยู่ระหว่างออกแบบและประมาณการค่าใช้จ่าย	อยู่ในสัญญา
7	Sta. 4+870.611 (Cross) (กม.8+129.389)	ท่อร้อยสายสื่อสารใต้ดิน	MLP04-30	836,814.00		ไม่มีในสัญญา
8	Sta. 6+172.590 (Cross) (กม.6+827.410)	ท่อร้อยสายสื่อสารใต้ดิน	MLP06-06	-	**ไม่เป็นอุปสรรคต่องานก่อสร้างโครงการ**	อยู่ในสัญญา
9	Sta. 2+680.342 (กม. 10+319.658) Sta. 2+871.342 (Cross) (กม. 10+128.658) Sta. 3+696.005 – 3+816.005 (กม. 9+303.995 – 9+183.995)	ท่อร้อยสายสื่อสารใต้ดิน	MLP02-19 MLP02-24 MLP03-21 to MLP03-24	-	อยู่ระหว่างปรับแบบโครงสร้างไม่ให้เกิดกระทบ **ไม่เป็นอุปสรรคต่องานก่อสร้างโครงการ**	ไม่มีในสัญญา
10	Sta. 4+092.411 (กม. 8+907.589)	ท่อร้อยสายสื่อสารใต้ดิน	MPL04-03			ไม่มีในสัญญา
รวมราคา (บาท)				37,340,160.85		